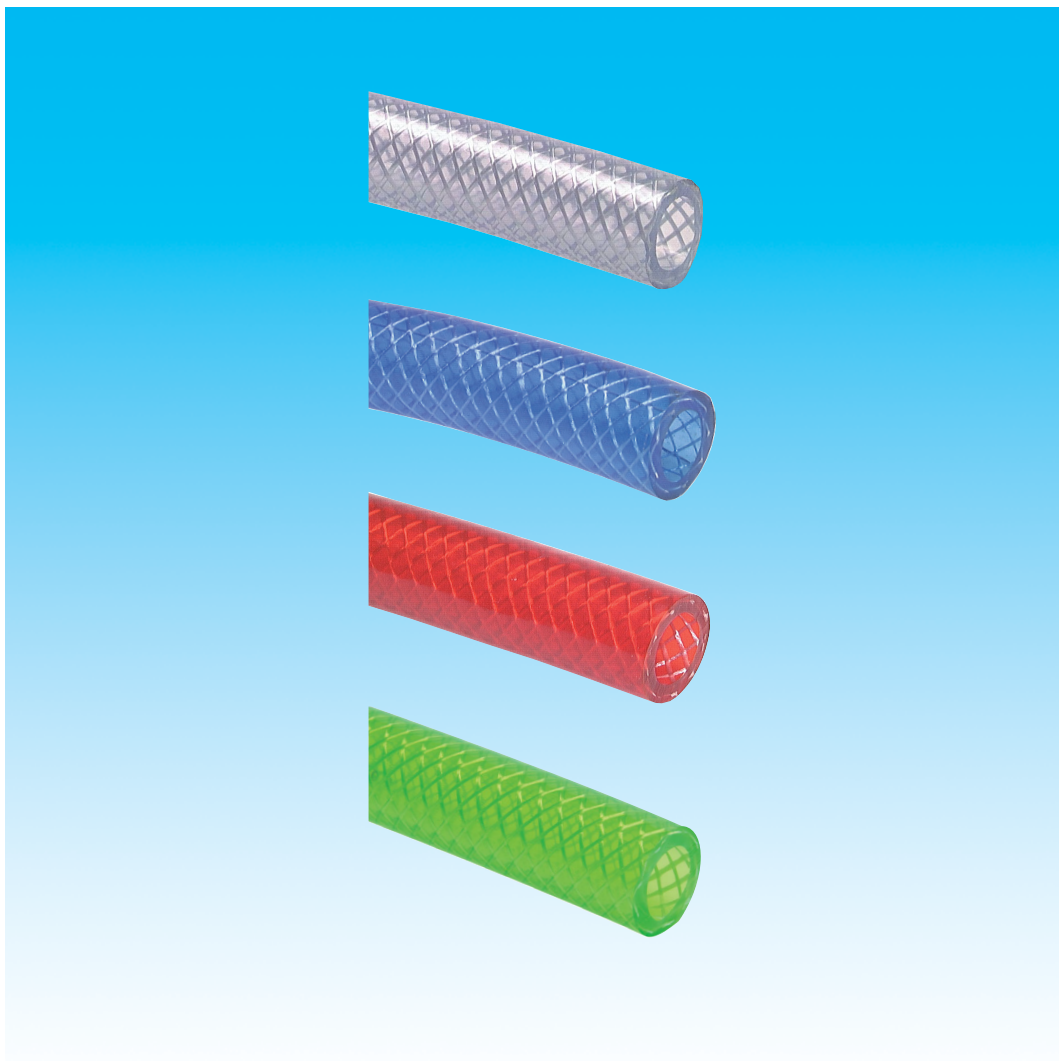


Dokumentation

PVC-Schläuche - Lebensmittelqualität ***- Typ TX ... / PVC ... -***



1. Inhalt

2. PVC-Schläuche mit Gewebeeinlage - Lebensmittelqualität	1
2.1 Beschreibung	1
2.2 Toleranzen	1
2.3 Artikelnummern und technische Daten	1
3. PVC-Schläuche ohne Gewebeeinlage - Lebensmittelqualität	2
3.1 Beschreibung	2
3.2 Toleranzen	2
3.3 Artikelnummern und technische Daten	2
4. Beständigkeitstabelle	3

2. PVC-Schläuche mit Gewebeeinlage - Lebensmittelqualität

2.1 Beschreibung

TX-Schläuche Typ blau, Typ rot

Die fadenarmierten farbigen TX-Schläuche sind zur Förderung verschiedener Medien, wie z.B. technische Gase oder Flüssigkeiten geeignet. Hergestellt aus ausgewähltem cadmiumfreiem Material. Lieferbar sind die fadenarmierten Industrieschläuche in den Abmessungen DN 6, 9, 13 und DN 19.

TX-Schläuche überzeugen durch

- Chemikalienresistenz
- Altersbeständigkeit
- Abriebfestigkeit
- sind Cadmiumfrei

TX-Schläuche Typ transparent

TX-Schläuche Typ transparent werden aus umweltfreundlichen und lebensmittelkonformen PVC-Materialien gefertigt und sind vom TÜV-Product Service in Ihrer Bauart geprüft und zertifiziert.

TX-Schläuche Typ transparent überzeugen durch

- Dauerhafte Transparenz
- Ansprechende Farbgebung
- Angenehme Flexibilität
- Hohe Resistenz gegenüber Chemikalien (siehe Beständigkeitstabelle Seite 3)
- Hervorragende Altersbeständigkeit
- Ausgezeichnete Abriebfestigkeit
- Umweltfreundliches Material in Lebensmittelqualität
- Hohe Armierungsdichte

2.2 Toleranzen

Innendurchmesser	Wanddicke
bis DN 8	+0,1 / -0,2 mm
ab DN 9	+2,5 / -3,0 %
	±10 %
	±10 %

2.3 Artikelnummern und technische Daten

PVC-Schläuche mit Gewebeeinlage - Lebensmittelqualität

Werkstoffe: Innenseele und Außendecke: PVC, Gewebeeinlage: Textil, TÜV-geprüft, LABS-freie Produktion, Lebensmittelqualität geprüft entsprechend den Anforderungen der Verordnung (EG) 1935/2004 und der Verordnung (EU) 10/2011 (Simulanzen A, B und C) und FDA 21 CFR 175.300 (Typ leuchtgrün: nicht TÜV-geprüft und nicht FDA 21 CFR 175.300).

Temperaturbereich: -20°C bis max. +60°C

Einsatzbereich: Wasser, Druckluft, Argon, Wein, Fruchtsaft, Limonade, Mineralwasser, Süßmost und alkoholische Getränke bis 20 Vol% Alkoholgehalt (nicht für Bier in Schankanlagen und fetthaltige Produkte!). Die durchfließenden Lebensmittel sollten +40°C nicht überschreiten. Eine Geschmacksprobe ist ratsam. Bei der Durchleitung von Lebensmitteln ist der Schlauch vor dem Ersteinsatz unbedingt sorgfältig zu reinigen.

Optional: Rollenlänge 10 Meter** -10, Rollenlänge 25 Meter** -25

Typ transparent	Typ blau	Typ rot	Typ leuchtgrün	Schlauch Ø innen	Schlauch Ø außen	Betriebsdruck* bei 20°C (40°C)	Rollenlänge mtr.
TX 4	---	---	---	4	10	31 (25) bar	50
TX 6	TX 6 BLAU	TX 6 ROT	TX 6 LGRUN	6	12	27 (21) bar	50
TX 8	---	---	---	8	14	24 (20) bar	50
TX 9	TX 9 BLAU	TX 9 ROT	TX 9 LGRUN	9 (3/8")	15	21 (17) bar	50
TX 10	---	---	---	10	16	19 (16) bar	50
TX 13	TX 13 BLAU	TX 13 ROT	TX 13 LGRUN	13,2 (1/2")	19,8	16 (12) bar	50
TX 16	---	---	---	16,2 (5/8")	23,6	16 (12) bar	50
TX 19	TX 19 BLAU	TX 19 ROT	---	19 (3/4")	26	13 (11) bar	50
TX 25	---	---	---	25,4 (1")	34	11 (9) bar	50
TX 28	---	---	---	28	38	9 (7) bar	25
TX 32	---	---	---	32,4 (1 1/4")	42	9 (7) bar	25
TX 38	---	---	---	38 (1 1/2")	47,6	8 (6) bar	25
TX 50	---	---	---	50 (2")	60	5 (4) bar	25

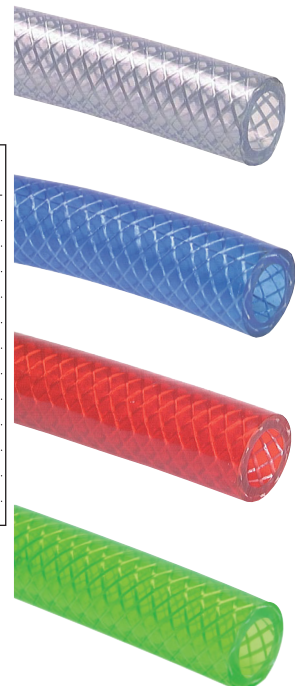
* bei 3-facher Sicherheit nach Werksnorm, ** nicht für alle Farben und Ø verfügbar

Bestellbeispiel: TX 4 **

Standardtyp	Gewünschte Rollenlänge**: Rollenlänge 10 mtr. . . -10 Rollenlänge 25 mtr. . . -25



Lebensmittelqualität



PVC-Schläuche mit Gewebeeinlage - komplett mit Kupplungsdose und Stecker NW 7,2

Werkstoffe: Schlauch: PVC-Innen- und Außenseele mit Textil-Gewebeeinlage in Lebensmittelqualität, TÜV-geprüft, silikonfreie Produktion, Kupplungsdose und Kupplungsstecker: Messingkörper mit NBR-Dichtungen
Temperaturbereich: -10°C bis max. +60°C
Einsatzbereich: Druckluft

Schlauchlänge 5 mtr.	Schlauchlänge 10 mtr.	Schlauchlänge 15 mtr.	Schlauchlänge 20 mtr.	Schlauchlänge 25 mtr.	Schlauch Ø innen	Schlauch Ø außen	Betriebsdruck bei 20°C
Standardausführung mit Standardkupplung							
TX 6-5 KDG	TX 6-10 KDG	TX 6-15 KDG	TX 6-20 KDG	TX 6-25 KDG	6	12	27 bar
TX 9-5 KDG	TX 9-10 KDG	TX 9-15 KDG	TX 9-20 KDG	TX 9-25 KDG	9 (3/8")	15	21 bar
TX 13-5 KDG	TX 13-10 KDG	---	---	TX 13-25 KDG	13 (1/2")	20	16 bar
Sicherheitsausführung: leuchtgrün mit Druckknopf-Sicherheitskupplung							
TX 6-5 SiP	TX 6-10 SiP	---	TX 6-20 SiP	---	6	12	12 bar
TX 9-5 SiP	TX 9-10 SiP	---	TX 9-20 SiP	---	9 (3/8")	15	12 bar



Standardausführung



Sicherheitsausführung

3. PVC-Schläuche ohne Gewebeeinlage - Lebensmittelqualität

3.1 Beschreibung

PVC-Schläuche

PVC ... wird aus umweltgerechten und lebensmittelkonformen PVC-Materialien gefertigt. Wegen seiner Chemikalienresistenz, angenehmen Flexibilität, hervorragenden Transparenz und sehr guten Alterungsbeständigkeit ist der PVC ... für unterschiedliche Einsatzzwecke interessant:

- Im Labor wegen seiner Beständigkeit gegen Säuren und Laugen
- Im Maschinenbau aufgrund seiner dauerhaften Flexibilität und Abriebfestigkeit
- In der Mess- und Regeltechnik für zuverlässige Sichtkontrollen
- Für alle Bereiche, in denen es notwendig ist, den Durchfluss gasförmiger oder flüssiger Medien zu kontrollieren

Lebensmittelrechtliche Bestimmungen

Der verwendete weichmacherhaltige Werkstoff Polyvinylchlorid ist eine physiologisch unbedenkliche Materialqualität mit Calcium-Zinkstabilisierung.

3.2 Toleranzen

Innendurchmesser		Wanddicke	
bis 5 mm	+0,1 / -0,2 mm	bis 0,7 mm	+0,1 / -0,1 mm
über 5 bis 8 mm	+0,2 / -0,3 mm	über 0,7 bis 1,5 mm	+0,15 / -0,15 mm
über 8 mm	+2,5 / -3,0 %	über 1,5 mm	± 10 %

3.3 Artikelnummern und technische Daten

PVC-Schläuche ohne Gewebeeinlage - Lebensmittelqualität

Werkstoffe: PVC glasklar, Lebensmittelqualität geprüft entsprechend den Anforderungen der Verordnung (EG) 1935/2004 und der Verordnung (EU) 10/2011 und FDA 21 CFR 175.300, LABS-freie Produktion

Temperaturbereich: -20°C bis max. +60°C (ab +40°C annähernd drucklos)

Einsatzbereich: Druckloses Durchleiten von Flüssigkeiten und Gasen wie Wasser, Luft, Argon, Wein, Fruchtsaft, Limonade, Mineralwasser, Süßmost und alkoholische Getränke bis 20 Vol% Alkoholgehalt (nicht für Bier in Schankanlagen und fetthaltige Produkte!) Die durchfließenden Lebensmittel sollten +40°C nicht überschreiten. Eine Geschmacksprobe ist ratsam. Bei der Durchleitung von Lebensmitteln ist der Schlauch vor dem Ersteinsatz unbedingt sorgfältig zu reinigen.

Typ Meterware	Rolllänge mtr	Typ 25 mtr. Rolle ¹⁾	Schlauch Ø innen	Schlauch Ø außen	kurzzeitig ²⁾ be- lastbar bei +20°C
PVC 24	100	PVC 24-25	2	4	13,0 bar
PVC 35	100	PVC 35-25	3	5	9,5 bar
PVC 46	100	PVC 46-25	4	6	7,5 bar
PVC 47	100	PVC 47-25	4	7	10,5 bar
PVC 57	100	---	5	7	6,0 bar
PVC 58	100	PVC 58-25	5	8	8,5 bar
PVC 69	100	PVC 69-25	6	9	7,5 bar
PVC 610	50	PVC 610-25	6	10	9,5 bar
PVC 710	50	PVC 710-25	7	10	6,5 bar
PVC 711	50	PVC 711-25	7	11	8,5 bar
PVC 810	100	---	8	10	4,0 bar
PVC 812	50	PVC 812-25	8	12	7,5 bar
PVC 913	50	PVC 913-25	9	13	6,5 bar
PVC 1013	50	---	10	13	4,5 bar
PVC 1014	50	PVC 1014-25	10	14	6,0 bar
PVC 1216	50	---	12	16	5,0 bar
PVC 1318	50	---	13	18	6,0 bar
PVC 1319	50	---	13	19	7,0 bar
PVC 1418	50	---	14	18	5,5 bar
PVC 1620	50	---	16	20	4,0 bar
PVC 1822	50	---	18	22	3,5 bar
PVC 1926	50	---	19	26	5,5 bar
PVC 1927	50	---	19	27	6,5 bar
PVC 2533	50	---	25	33	5,0 bar
PVC 3240	25	---	32	40	5,0 bar
PVC 3848	25	---	38	48	4,0 bar
PVC 5060	25	---	50	60	3,0 bar
PVC 6070	25	---	60	70	2,5 bar

1) 1 Stück entspricht 25 mtr., 2) <5 min. vom Anwender zu beaufsichtigen



Lebensmittelqualität



4. Beständigkeitstabelle

Medium	Konzentration in %	Temp. in °C	Beurteilung
Aceton		20	u
		60	u
Akkusäure		20	b
		60	bb
Alaune aller Art, wässrig	jeder	20	b
		60	b
Aluminiumsalze, wässrig	jeder	20	b
		60	b
Ameisensäure	98	20	u
		60	u
	90	20	u
		60	u
	50	20	bb
		60	u
10	20	b	
	60	bb	
Ammoniak, gasförmig	100	20	b
		60	b
Ammoniak, wässrig	Konz.	20	b
		60	bb
		10	b
		20	b
		60	bb
		60	bb
Ammoniumacetat, wässrig	jeder	20	b
		60	b
Ammoniumcarbonat, wässrig	jeder	20	b
		60	-
Ammoniumchlorid, wässrig	jeder	20	b
		60	b
Ammoniumnitrat, wässrig	jeder	20	b
		60	b
Ammoniumphosphat, wässrig	jeder	20	b
		60	b
Ammoniumsulfat, wässrig		20	b
		60	b
Amylalkohol, rein		20	bb
		60	u
Anilin	100	20	u
		60	u
Asphalt		20	bb
		60	bb-u
Bariumsalze	jeder	20	b
		60	u
Benzaldehyd	100	20	u
		60	u
Benzaldehyd, wässrig	kalt ges. (0,3)	20	u
		60	u
Benzin s. Treibstoffe		20	b
		60	-
Benzoessäure	100	20	b
		60	-
Benzoessäure, wässrig	kalt ges.	20	b
		60	-
Benzol	100	20	u
		60	u
Bernsteinsäure, wässrig	kalt ges.	20	b
		60	-
Bleichlaug (12,5% Chlor)		20	b
		60	-
Bohnerwachs		20	bb
		60	u
Borax, wässrig	kalt ges.	20	b
		60	-

Medium	Konzentration in %	Temp. in °C	Beurteilung
Borsäure	100	20	b
		60	-
Borsäure	kalt ges.	20	b
		60	b
Borsäure, wässrig	kalt ges.	20	b
		60	b
Brom, flüssig	100	20	u
Bromdämpfe	gering	20	u
Bromdämpfe	hoch	20	u
Bromwasser	kalt ges.	20	-
Butan flüssig	100	20	u
Butter		20	-
Butylacetat	100	20	u
n-Butylalkohol	100	20	u
		60	u
Calciumchlorid, wässrig	kalt ges.	20	b
		60	b
Calciumnitrat, wässrig	kalt ges.	20	b
		60	b
Chlor, flüssig	10	20	u
Chlor gasförmig, feucht	10	20	u
		60	u
Chlor, gasförmig, trocken	100	20	u
		60	u
Chlorbenzol	100	20	u
		60	u
Chlorkalk (wässr. Aufschlämmung)		20	bb
Chloroform	100	20	u
		60	u
Chlorsulfonsäure	100	20	u
		60	u
Chlorwasser	kalt ges.	20	u
Chlorwasserstoff, gasförmig	hoch	20	-
		60	-
		gering	20
		60	-
Chrombäder, techn.		20	bb
		60	-
Chromsalze, zwei- und dreiwertig		60	b
		20	u
Chromschwefelsäure		60	u
Cyclohexan	100	20	u
		60	u
Cyclohexanol	100	20	u
		60	u
Cyclohexanon	100	20	u
Dekahydronaphthalin	100	20	u
		60	u
Diethylether	100	20	u
Dieselöl, s. Treibstoffe			
Dimethylformamid	100	20	u
		60	u
1,4-Dioxan	100	20	u
		60	u
Dixanlaug	gebrauchsf.	20	b
		60	b-bb
Eisensalze, wässrig	kalt ges.	20	b
		60	b
Essig	handelsüblich	20	b
		60	bb
Essigessenz	50	20	bb
		60	u

Alle Angaben verstehen sich als unverbindliche Richtwerte! Für nicht schriftlich bestätigte Datenauswahl übernehmen wir keine Haftung. Druckangaben beziehen sich, soweit nicht anders angegeben, auf Flüssigkeiten der Gruppe II bei +20°C.

Medium	Konzentration in %	Temp. in °C	Beurteilung
Essigsäure (Eisessig)	100	20	u
		60	u
Essigsäure, wässrig	50	20	bb
		60	u
	10	20	b
		60	bb
Essigsäureanhydrid	100	20	u
		60	u
Essigsäurebutylester (Butylacetat)	100	20	u
		60	u
Ethylacetat	100	20	u
		60	u
Ethanol, wässrig	96	20	bb
		60	u
	50	20	bb
		60	bb
	10	20	b
		60	bb
Ethanol unvergällt	100	20	u
		60	u
Ethylbenzol	100	20	u
		60	u
Ethylchlorid	100	20	u
Ethylchlorid	100	20	u
		60	u
2-Ethylhexanol	100	20	u
		60	u
Fichtennadelöl	100	20	u
Fixiersalz	100	20	b
		60	b
Formaldehyd, wässrig	40	20	bb
Formalin		20	bb
Frostschutzmittel (Kfz)		20	b
		60	bb
Geschirrspülmittel, flüssig		20	b
Glycerin	100	20	b-bb
		60	-
Glycerin, wässrig	hoch	20	b
		60	bb
	gering	20	b
		60	b
Glykol	100	20	b-bb
		60	-
Glykol, wässrig	hoch	20	b
		60	bb
	gering	20	b
		60	b
Haarshampoo		20	b
Harnstoff	kalt ges.	20	b
		60	bb
Heizöle		20	bb-u
		60	u
Heptan	100	20	u
		60	u
Hexan	100	20	u
		60	u
Isooktan	100	20	u
		60	u
Isopsopanol	100	20	u
		60	u

Medium	Konzentration in %	Temp. in °C	Beurteilung	
Kalilauge	50	20	bb	
		60	u	
	25	20	b-bb	
		60	bb	
	10	20	b	
		60	b-bb	
	Kaliumcarbonat, wässrig	kalt ges.	20	b
			60	-
Kaliumchlorat, wässrig	kalt ges.	20	b	
		60	bb	
Kaliumchlorid, wässrig	kalt ges.	20	b	
		60	b	
Kaliumchromat, wässrig	kalt ges.	20	b	
		60	bb	
Kaliumjodid, wässrig	kalt ges.	20	b	
Kaliumnitrat, wässrig	kalt ges.	20	b	
Kaliumpermanganat, wässrig	kalt ges.	20	b-bb	
		60	-	
Kaliumpersulfat, wässrig	kalt ges.	20	b	
		60	bb	
Kaliumsulfat, wässrig	kalt ges.	20	b	
		60	b	
Kiefernadelöl	100	20	u	
Knochenöl		20	bb	
		60	u	
Königswasser		20	u	
		60	u	
Kresole	100	20	u	
		60	u	
Kresole, wässrig	kalt ges.	20	bb-u	
		60	u	
Kresollösung		20	bb-u	
		60	u	
Kupfersalze, wässrig	kalt ges.	20	b	
		60	b	
Lanolin		20	bb	
		60	u	
Leinöl		20	bb	
		60	u	
Limonaden		20	b	
Lysol®		20	bb-u	
		60	u	
Magnesiumsalze, wässrig	kalt ges.	20	b	
		60	b	
Mayonnaise		20	b-bb	
Methanol	100	20	u	
		60	u	
Methanol, wässrig	50	20	bb	
		60	bb	
Methylenchlorid	100	20	u	
Methylethylketon	100	20	u	
		60	u	
Milchsäure	90	20	bb	
		60	u	
	50	20	bb	
		60	u	
	10	20	b	
		60	bb	
Mineralöle (aromatenfrei)		20	bb	
		60	u	
Möbelpolitur		20	u	
		60	u	

Medium	Konzentration in %	Temp. in °C	Beurteilung
Motorenöle (Kfz)		20	bb
		60	u
Mottenkugeln		20	u
		60	u
Nagellack		20	u
		60	u
Nagellackentferner		20	u
		60	u
Naphthalin	100	20	u
		60	u
Natriumbicarbonat	kalt ges.	20	b
		60	-
Natriumsulfat, wässrig	kalt ges.	20	b
		60	-
Natriumcarbonat, wässrig (Soda)	kalt ges.	20	b-bb
		60	bb
Natriumchlorat, wässrig	25	20	b
		60	-
Natriumchlorid, wässrig (Kochsalz)	kalt ges.	20	b
		60	b
Natriumchlorit, wässrig	5	20	b
Natriumhydroxid (Ätznatron)	100	20	-
Natriumhypochlorit, wässrig	5	20	b
Natriumnitrat, wässrig	kalt ges.	20	b
Natriumperborat, wässrig	kalt ges.	20	b
		60	b-bb
Natriumphosphate, wässrig	kalt ges.	20	b
		60	-
Natriumsulfat (Glaubersalz)	kalt ges.	20	b
		60	-
Natriumsulfid, wässrig	kalt ges.	20	b
		60	-
Natriumsulfit, wässrig	kalt ges.	20	b
		60	-
Natriumthiosulfat, wässrig (Fixiersalz)	kalt ges.	20	b
		60	-
Natronlauge	50	20	u
		60	u
	25	20	bb
		60	bb
	10	20	b
		60	b-bb
Nickelsalze, wässrig	kalt ges.	20	b
		60	b
Nitrobenzol	100	20	u
		60	u
	25	20	bb
		60	bb-u
	10	20	b-bb
		60	bb
Oleum	jeder	20	u
		60	u
Öl Nr. 3 nach ASTM D 380-59	100	20	bb
		60	u
Ölsäure	100	20	u
		60	u
Oxalsäure, wässrig	kalt ges.	20	b
		60	bb
Ozon		20	b
Paraffin	100	20	bb
		60	u
Paraffinöl	100	20	bb
		60	u
Parfüm		20	u
		60	u

Medium	Konzentration in %	Temp. in °C	Beurteilung
Pektin	kalt ges.	20	b
		60	-
Petrolether	100	20	u
		60	u
Petroleum	100	20	u
		60	u
Phenol, wässrige Phase	kalt ges. (ca. 9)	20	u
		60	u
Phenol, phenolige Phase	kalt ges. (ca. 70)	20	u
		60	u
photogr. Entwickler	handelsübl.	20	b-bb
Phosphorpentoxid	100	20	b-bb
		60	-
Phosphorsäure	kalt ges. (85)	20	b
		60	bb
	50	20	b
		60	b
10	20	b	
	60	b	
Propan, flüssig	100	20	u
Pyridin	100	20	u
		60	u
Quecksilber	100	20	b
		60	-
Quecksilbersalze, wässrig	kalt ges.	20	b
		60	-
Rindertalg		20	bb
		60	u
Sagrotan		20	bb-u
		60	u
Salpetersäure	50	20	bb-u
		60	u
	25	20	bb
		60	bb-u
10	20	b-bb	
	60	bb	
Salz, trocken		20	b
		60	b
Salzsäure	Konz.	20	b-bb
		60	bb
	10	20	b
		60	b-bb
Salzwasser	jeder	20	b
		60	b
Schuhcreme		20	bb
		60	u
Schwefel	100	20	b
		60	-
Schwefeldioxid	gering	20	b
		60	-
Schwefelkohlenstoff	100	20	u
Schwefelsäure	96	20	u
		60	u
	50	20	b-bb
		60	-
	25	20	b
		60	bb
10	20	b	
	60	b	
Schwefelwasserstoff	gering	20	b
		60	-
Schweineschmalz		20	bb
		60	u
Seewasser		20	b
		60	b

Medium	Konzentration in %	Temp. in °C	Beurteilung
Seife – Seifenlösung	kalt ges.	20	b
		60	–
	10	20	b
		60	b
Silbersalze, wässrig	kalt ges.	20	b
		60	bb
Sodawasser		20	b
Sojaöl		20	bb
		60	u
Speiseöl, pflanzlich		20	bb
		60	u
Speiseöl, tierisch		20	bb
		60	u
Stärke, Stärkelösung, wässrig	jeder	20	b
		60	–
Stearinsäure	100	20	b
		60	bb
Teer		20	bb
		60	bb-u
Terpentinöl		20	u
		60	u
Testbenzin		20	u
		60	u
Tetrachlorethan	100	20	u
		60	u
Tetrachlorethylen	100	20	u
		60	u
Tetrachlorkohlenstoff	100	20	u
		60	u
Tetrahydrofuran	100	20	u
		60	u
Tetrahydronaphthalin	100	20	u
		60	u
Thiophen	100	20	u
		60	u
Tinte		20	b
		60	b
Toluol	100	20	u
		60	u
Tomatensaft		20	b
Transformatoröl		20	bb
Treibstoffe			
Normalbenzin DIN		20	u
		60	u
Benzin, regulär		20	u
		60	u
Benzin, Super		20	u
		60	u
Dieselöl		20	bb-u
Trichlorethylen		60	u
Vaseline		20	bb
		60	u
Wasser	100	20	b
		60	b
Wasserglas		20	b
Wasserstoffperoxid, wässrig	30	20	–
		20	b
	10	60	bb
		20	b
	3	20	b
		60	b-bb
Waschmittel, synthetisch	hoch	20	b
		60	bb
	gebrauchsf.	20	b
		60	b

Medium	Konzentration in %	Temp. in °C	Beurteilung
Wein, Glühwein		20	b
		60	–
Weinsäuren, wässrig	kalt ges.	20	b
		60	–
Xylol	100	20	u
		60	u
Zahnpasten		20	b
Zinksalze, wässrig	kalt ges.	20	b
		60	b
Zinn-II-chlorid	kalt ges.	20	b
		60	–
Zitronensaft		20	b
		60	–
Zitronensäure, wässrig	kalt ges.	20	b
		60	–
Zucker, trocken		20	b
		60	b
Zuckerlösungen	jeder	20	b
		60	b
Zuckerrübensirup		20	b
		60	b
Zweitaktöl		20	bb
		60	u

Abkürzungen:

b = beständig

bb = bedingt beständig

u = unbeständig

– = nicht geprüft

Quelle:

Kunststofftabellen von Bodo Carlowitz

4. Auflage © 1995 by Carl Hanser Verlag, München S. 390-401

Die hier gegebenen Empfehlungen sollen eine Hilfe für die Auswahl der geeigneten Werkstoffe und Typen sein. Eine Garantie kann grundsätzlich nicht übernommen werden, weil Funktion und Haltbarkeit der Erzeugnisse weitgehend von einer Reihe von Faktoren abhängen, auf die der Hersteller keinen Einfluss hat.

Falls spezielle Zulassungsbestimmungen bestehen, sind diese zu beachten. Im Zweifelsfall bitten wir um Rückfrage. Soweit in der Medienliste feste Stoffe genannt werden, sind deren wässrige Lösungen bzw. Suspensionen gemeint.